

## Zoom sur les pratiques et les besoins des professionnels des structures de la douleur

Le CEIP-Addictovigilance a réalisé un état des lieux par questionnaire auprès de professionnels de structures spécialisées dans la prise en charge de la douleur de la région PACA. Il s'agit de documenter leurs pratiques, les difficultés qu'ils rencontrent et leurs besoins concernant le repérage, la prise en charge des patients présentant un trouble de l'usage d'opioïde et la prescription de naloxone.

### Profil des professionnels interrogés



Sur les 20 structures hospitalières contactées, 8 ont participé

45

professionnels ont été interrogés au total

20

professionnels non-médecins (infirmier, kinésithérapeute, psychologue)

25

médecins



### Types de patients pris en charge dans les 8 structures participantes



4

structures reçoivent des patients atteints de douleurs cancéreuses



7

structures reçoivent des patients atteints de douleurs non-cancéreuses



2

structures reçoivent des patients en soins palliatifs

### Nombre de structures en lien avec des spécialistes ou référents en addictologie<sup>1</sup>

- 3 Oui, avec l'ELSA<sup>2</sup> de l'établissement
- 2 Oui, en interne
- 2 Oui, avec un service hospitalier d'addictologie
- 2 Oui, avec un service hospitalier de psychiatrie
- 1 Oui, avec le CSAPA de l'établissement
- 1 Non



<sup>1</sup> Plusieurs réponses étaient possibles  
<sup>2</sup> Équipes de liaison et de soins en addictologie

### Connaissance et prescription de la naloxone

#### MÉDECINS

Avez-vous connaissance de la disponibilité de naloxone prête à l'emploi (Prenoxad®, Nyxoid®) pour la prise en charge des surdoses aux opioïdes?

OUI

88 %

12 %

NON

#### PROFESSIONNELS non-médecins

OUI

70 %

30 %

NON

#### Prescription de naloxone chez les 22 médecins en ayant connaissance

En prescrivez-vous?

OUI

14%

Seriez-vous enclins à en prescrire à vos patients dans l'avenir?

OUI

76%

en suivant un protocole de prescription

5%

sans condition

NON

19%

## Connaissance et utilisation des échelles

Les échelles POMI et ORT sont des outils simples. L'échelle ORT permet de repérer les patients à risque de mésusage. L'échelle POMI peut être utilisée pour rechercher un mésusage dans le cadre d'un renouvellement de traitement.

Avez-vous connaissance de l'échelle d'évaluation du risque de dépendance/mésusage aux opioïdes : ORT (Opioid Risk Tool)?

MÉDECINS	
Oui	76%
Non	24%
PROFESSIONNELS non-médecins	
Oui	25%
Non	75%

Avez-vous connaissance de l'échelle de repérage du mésusage des opioïdes antalgiques : POMI (Prescription Opioid Misuse Index)?

MÉDECINS	
Oui	76%
Non	24%
PROFESSIONNELS non-médecins	
Oui	20%
Non	80%

## Utilisation des échelles par les médecins qui en ont connaissance

ORT	A quelle fréquence les utilisez-vous lors de l'instauration d'un traitement par opioïde?			
	Jamais	Parfois	Souvent	Toujours
	26%	48%	21%	5%
POMI	A quelle fréquence les utilisez-vous lors du renouvellement d'un traitement par opioïde?			
	Jamais	Parfois	Souvent	Toujours
	26%	69%	5%	0%

## Pratiques des médecins

Au cours des 6 derniers mois, avez-vous été confronté à des patients en situation de mésusage, confirmée ou suspectée de leur traitement opioïde?

OUI 68%  
NON 32%

Au cours des 6 derniers mois, avez-vous été confronté à des patients en situation de dépendance/trouble de l'usage, confirmée ou suspectée de leur traitement opioïde?

OUI 76%  
NON 24%

### Repérage des patients

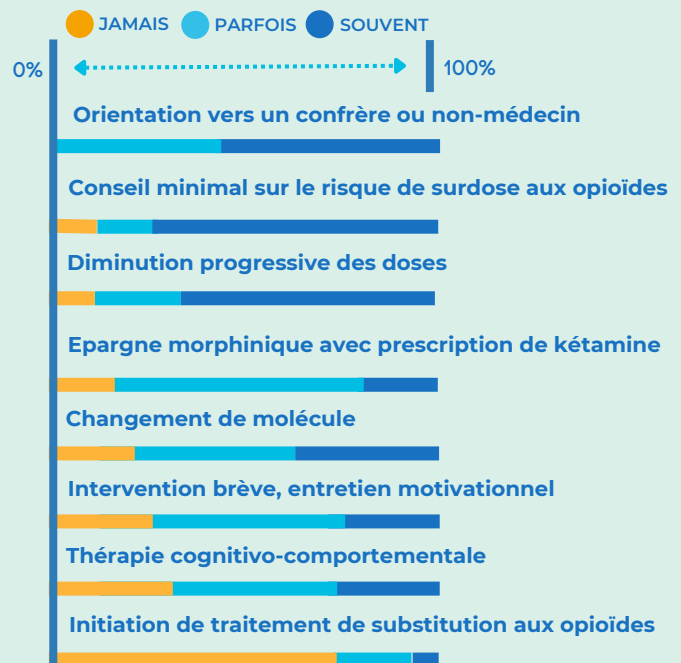
Recherchez-vous des facteurs de risque de mésusage ou de dépendance lors de l'instauration d'un traitement par opioïde antalgique?

Jamais	Parfois	Souvent	Toujours
4%	4%	50%	42%

Recherchez-vous le mésusage ou la dépendance en cours de traitement par opioïde antalgique?

Jamais	Parfois	Souvent	Toujours
0%	8%	40%	52%

## Différentes pratiques de prise en charge des patients en situation de mésusage



## Difficultés rencontrées par les médecins

Quelles sont les principales difficultés rencontrées pour la prévention, le repérage et la prise en charge des patients en mésusage ou dépendance d'opioïdes (3 réponses max parmi 11 propositions)?

0% J'éprouve une gêne à aborder le sujet avec les patients

4% Je manque de temps

8% Je n'y pense pas assez souvent

20% Aucune difficulté rencontrée

20% Je manque d'expérience pour être à l'aise

20% Je manque d'outils pratiques pour me guider dans la prise en charge

20% Je ne sais pas où orienter le patient

24% Les patients ne sont pas enclins à aborder ce sujet

24% J'éprouve des difficultés à trouver un rendez-vous d'orientation avec un spécialiste

28% La formation initiale dans le domaine est insuffisante

40% La formation continue dans le domaine est insuffisante



## Les besoins des professionnels non-médecins

Quels sont vos besoins concernant la thématique des opioïdes? (plusieurs réponses possibles)

Documents à destination des patients

49%

Livret d'information sur le risque de mésusage et de surdosage

Fiche d'information et éducation thérapeutique systématique dès qu'il y a prescription de palier 3

Aide/support à l'orientation des patients

22%

Connaître les réseaux d'orientation possibles

Annuaire des professionnels spécialisés

Outils pratiques pour me guider dans ma prise en charge

27%

Échelles d'évaluation

Arbre décisionnel ou vidéo

Mémos, fiches pour aider à traiter du sujet des addictions aux opioïdes avec les patients de façon simple et constructive

Formation professionnelle

22%

Conduite à tenir en cas de mésusage d'opioïdes

Formation médicale continue et journées de formation

Interface avec les confrères addictologues

22%

Développer plus d'échanges

Difficultés à avoir un objectif commun pour les patients

## Les enjeux

Les opioïdes sont des médicaments essentiels dans la prise en charge de la douleur et des addictions. On observe une augmentation de leur utilisation au cours des dernières années pouvant refléter une amélioration de la prise en charge de la douleur notamment. Cependant, cette augmentation de la consommation s'accompagne de risques, en particulier de troubles de l'usage (au moins deux des onze critères diagnostiques du DSM V). On observe également une hausse des utilisations hors contexte médical. Les opioïdes peuvent être associés à des dommages sanitaires importants tels que des surdoses pouvant conduire au décès. Le dispositif **DRAMES**, qui recense les décès liés à l'usage abusif de substances psychoactives fait ainsi état en 2019

de l'implication d'un opioïde dans trois décès sur quatre. La **naloxone** quant à elle, l'antidote spécifique en cas de surdose d'opioïde, est encore trop peu connue et diffusée. Les structures spécialisées dans la prise en charge de la douleur occupent une place importante pour favoriser le bon usage de ces médicaments. Les **recommandations** de la Haute Autorité de Santé (HAS) ont été diffusées en mars 2022 après cet état des lieux. Elles mettent en avant des outils d'évaluation qui peuvent être utilisés en pratique clinique pour repérer les patients à risque (échelles ORT et POMI). Par ailleurs, elles incitent à informer le patient sur les risques et à prescrire la naloxone aux utilisateurs d'opioïdes à risque.

## Synthèse des résultats

Cet état des lieux montre que les professionnels des centres de la douleur sont régulièrement confrontés à des patients en situation de mésusage ou de dépendance de traitement opioïde. Les échelles de repérage ORT et POMI sont globalement bien connues des médecins, mais moins par les non-médecins. Elles ne sont néanmoins que rarement utilisées en pratique clinique. Plus de 70% des professionnels interrogés avaient connaissance de la naloxone même si peu de médecins en prescrivent. Néanmoins, la majorité d'entre eux serait encline à le faire dans l'avenir avec l'aide d'un protocole. Les médecins proposent différentes prises en charge aux patients présentant un trouble de l'usage d'opioïdes avec notamment une orientation vers un confrère.

## Perspectives

De nombreuses difficultés et besoins ont été identifiés. Ils vont permettre de guider la création d'outils de communication co-construits avec l'aide de partenaires de terrain :

- la mise à disposition d'outils pratiques facilement mobilisables en consultation permettant d'aider le médecin dans la prise en charge du patient
- des documents destinés à informer les patients
- un support à l'orientation des patients, notamment vers les addictologues
- des formations courtes concernant le bon usage des médicaments opioïdes, la prévention des surdoses et la naloxone.

  
**Cliquez ICI**



## MÉTHODOLOGIE

La méthodologie choisie repose sur l'analyse d'un questionnaire en ligne. Les 20 structures de la région ont été sollicitées et 8 d'entre-elles ont accepté de participer. Le questionnaire a été adressé à 56 professionnels de 8 structures spécialisés dans la prise en charge de la douleur avec un total de 45 réponses. Trois questionnaires ont été proposés : un à destination des médecins référents de chaque centre, un à destination des médecins non-référents et un à destination des professionnels non-médecins. Ce dernier contenait uniquement des questions concernant les connaissances et les besoins. Le recueil a eu lieu entre janvier et avril 2022. L'analyse porte sur les réponses complètes. Les données manquantes représentaient moins de 10% des réponses.

## Les étapes de l'axe 2 du projet

L'étape 2 débute. L'équipe du projet POP "Prévention et réduction des risques des surdoses liées aux Opioides en Paca" va mener des actions auprès des spécialistes de la prise en charge douleur pour répondre aux besoins exprimés



## REMERCIEMENTS

Nous remercions tous les professionnels ayant accepté de répondre au questionnaire. Nous remercions également les Dr. Anne Donnet (CETD de l'AP-HM), Dr. Michel Lanteri-Minet et Dr. Elise Van Obberghen (CETD du CHU de Nice), ainsi que le Dr. Kamel Mechtouf (correspondant régional de la SFETD) pour leur collaboration dans la mise en œuvre de cet état des lieux.

## Prévention et réduction des risques des surdoses

liées aux opioïdes en PACA

Porté par le CEIP-Addictovigilance PACA Corse et financé par l'ARS, le projet "Prévention et réduction des risques des surdoses liées aux Opioides en Paca" vise à améliorer la prévention et la réduction des risques des surdoses d'opioïdes.

Il décline en PACA la feuille de route nationale 2019-2022 « Prévenir et agir face aux surdoses d'opioïdes » du ministère des Solidarités et de la Santé. Ce projet implique de multiples partenaires dont les médecins généralistes, les structures spécialisées dans la prise en charge de la douleur et des addictions, ainsi que les utilisateurs d'opioïdes. Il est composé de cinq axes dont l'axe 2 : les structures spécialisées dans la prise en charge de la douleur.

Si vous souhaitez plus d'informations contactez-nous !

CEIP-Addictovigilance  
PACA Corse

264, rue Saint-Pierre  
13 385 Marseille Cedex 5  
Tel.: 04.91.38.42.37

addictovigilance@ap-hm.fr  
www.addictovigilance.fr